



ANNEXE INSTRUCTIONS DE COURSE TYPES HABITABLES

Edition 2025

Les Régates du CNPM

Lieu : Cassis

Autorité organisatrice : Club Nautique de Port Miou

Grade 5C

1. MODIFICATIONS AUX INSTRUCTIONS DE COURSE

Règles complémentaires :

- Les concurrents ne doivent pas pénétrer dans la bande des 300 mètres lorsqu'elle est balisée par des bouées jaunes.
- Les concurrents doivent respecter les règles en vigueur dans les ports et se conformer aux consignes de l'organisation.

3. COMMUNICATIONS AVEC LES CONCURRENTS

3.1 Avant la clôture des confirmations d'inscriptions, les avis aux concurrents seront affichés sur le tableau officiel d'information dont l'emplacement est devant la cabane du CNPM ou sur le groupe WhatsApp Les régates du CNPM.

Après la clôture des confirmations d'inscriptions, toutes les informations officielles seront publiées sur le groupe WhatsApp « Les régates du CNPM » créé par l'autorité organisatrice. Nous invitons tous les skippers à disposer d'un téléphone muni de cette application.

3.2 Le PC course est situé dans la cabane du CNPM.

3.3 Sur l'eau, le comité de course a l'intention de veiller et de communiquer avec les concurrents sur le canal VHF 77. Si un incident grave se produit en course à bord d'un bateau, le comité de course doit en être avisé sur le canal VHF 77. Si une intervention des secours en mer est nécessaire et que le comité n'est pas joignable, le CROSS MED doit être contacté sur le canal 16 ou, à défaut, par téléphone au 196.

5. SIGNAUX FAITS A TERRE

5.1 Les signaux faits à terre sont envoyés au mât de pavillons situé *au-dessus de la cabane du CNPM*.

5.2 Quand le pavillon Aperçu est envoyé à terre, le signal d'avertissement ne pourra pas être fait moins de 45 minutes après l'affalée de l'Aperçu (ceci modifie Signaux de course).

6. PROGRAMME DES COURSES

6.1 Dates des courses

Voir le site du CNPM : <https://www.cnport-miou.org/pages/calendrier.html#REGATES>.

7. PAVILLONS DE CLASSE

Pas de pavillon de classe.

8. ZONES DE COURSE

L'emplacement des zones de course est défini en **annexe ZONES DE COURSE**.

9. LES PARCOURS

9.2 Au plus tard 15 minutes avant le signal d'avertissement, le comité de course indiquera sur le groupe WhatsApp le parcours à effectuer et la longueur du parcours.



10. MARQUES

10.1

Voir l'annexe des marques de parcours, obstacles et zones règlementées.

Les marques *mouillées* sont :

Départ	Parcours	Dégagement	Changement	Arrivée
Bouée orange ou jaune	Bouées jaune ou orange	Bouée rouge ou jaune	Bouée orange	Bouée jaune ou orange ou rouge

12. LE DEPART

12.1 La ligne de départ sera entre deux bouées ou marques de parcours.

12.3 Si une partie quelconque de la coque d'un bateau est du côté parcours de la ligne de départ à son signal de départ et qu'il est identifié, le comité de course pourra donner son numéro de voile sur le canal VHF **77**. L'absence d'émission ou de réception VHF ne peut donner lieu à demande de réparation (ceci modifie la RCV 62.1(a)).

12.4 Un bateau qui ne prend pas le départ au plus tard 10 minutes après son signal de départ sera classé DNS sans instruction (ceci modifie les RCV A5.1 et A5.2).

12.5 Le signal d'avertissement sera envoyé 5 minutes avant le signal de départ.

14. L'ARRIVEE

14.1 La ligne d'arrivée sera entre deux bouées ou marques de parcours.

15. SYSTEME DE PENALITE

15.1 La RCV 44.1 est modifiée de sorte que la pénalité de deux tours est remplacée par une pénalité d'un tour.

15.2 Quand les règles du chapitre 2 des RCV ne s'appliquent plus et sont remplacées par la partie B section II du RIPAM, la RCV 44.1 ne s'applique pas.

16. TEMPS CIBLE ET TEMPS LIMITES

16.1 Les temps sont les suivants :

Classe	Parcours	Temps cible	Temps limite pour finir après le 1 ^{er}
toutes	Côtier	20 minutes par mille	8 minutes par mille

16.2 Le délai pour finir est le temps dont les bateaux disposent pour arriver après que le premier bateau a effectué le parcours et fini. Les bateaux ne finissant pas dans ce délai et qui, par la suite, n'abandonnent pas, ne sont pas pénalisés ou n'obtiennent pas réparation seront classés hors délai (TLE) sans instruction. Un bateau classé TLE (Time Limit Expired) doit recevoir les points de la place d'arrivée du dernier bateau qui a fini plus [un] [deux] point(s). Ceci modifie les RCV, A5.1, A5.2 et A10.

16.3 Le non-respect du temps cible ne sera pas un motif de réparation (ceci modifie la RCV 61.1(a)).

17. DEMANDES D'INSTRUCTION

17.1 Pour chaque classe, le temps limite de réclamation est de **60 minutes** après que le dernier bateau a fini la dernière course du jour ou après que le comité de course a signalé qu'il n'y aurait plus de course ce jour, selon ce qui est le plus tard. L'heure sera affichée sur le tableau officiel d'information.

17.3 Des avis seront affichés au plus tard 30 minutes après le temps limite de réclamation pour informer les concurrents des instructions dans lesquelles ils sont parties ou appelés comme témoins. Les instructions auront lieu dans la salle du jury située à la cabane du CNPM. Elles commenceront à l'heure indiquée au tableau officiel d'information.

18. CLASSEMENT DES CHALLENGES

18.1 **Une** course doit être validée pour valider le challenge.

18.2 Courses retirées

(a) Quand moins de **trois** courses ont été validées, le classement général d'un bateau sera le total des scores de ses courses.

(b) Quand **trois à cinq** courses ont été validées, le classement général d'un bateau sera le total des scores de ses courses à l'exclusion de son plus mauvais score.



(c) Quand **six** courses ou plus ont été validées, le classement général d'un bateau sera le total des scores de ses courses à l'exclusion de ses deux plus mauvais scores.

18.3 Le calcul du temps compensé des bateaux qui y sont soumis sera fait selon le système **temps sur distance**.

19. REGLES DE SECURITE

19.2 [DP] [NP] Un bateau qui abandonne une course doit le signaler au comité de course aussitôt que possible.

19.3 Le canal VHF utilisé en course est le **77**.

21. CONTROLES DE JAUGE ET D'EQUIPEMENT

21.3 [DP] Un bateau doit être conforme aux règles **75 minutes** avant son signal d'avertissement.

22. BATEAUX OFFICIELS

Les bateaux officiels sont identifiés par une flamme ou un pavillon du CNPM.

24. EVACUATION DES DETRITUS

Il est interdit à tout concurrent et membre d'équipage de jeter quoi que ça soit à la mer que cela soit biodégradable ou pas. En cas d'infraction, une pénalité sera appliquée à discrétion du comité de réclamation pouvant aller jusqu'à la disqualification.

25. EMBLEMENTS

[DP][NP] Les bateaux doivent être maintenus à la place qui leur a été attribuée quand ils se trouvent dans le port.

28. PRIX

Des prix pourront être décernés pour chacun des challenges.

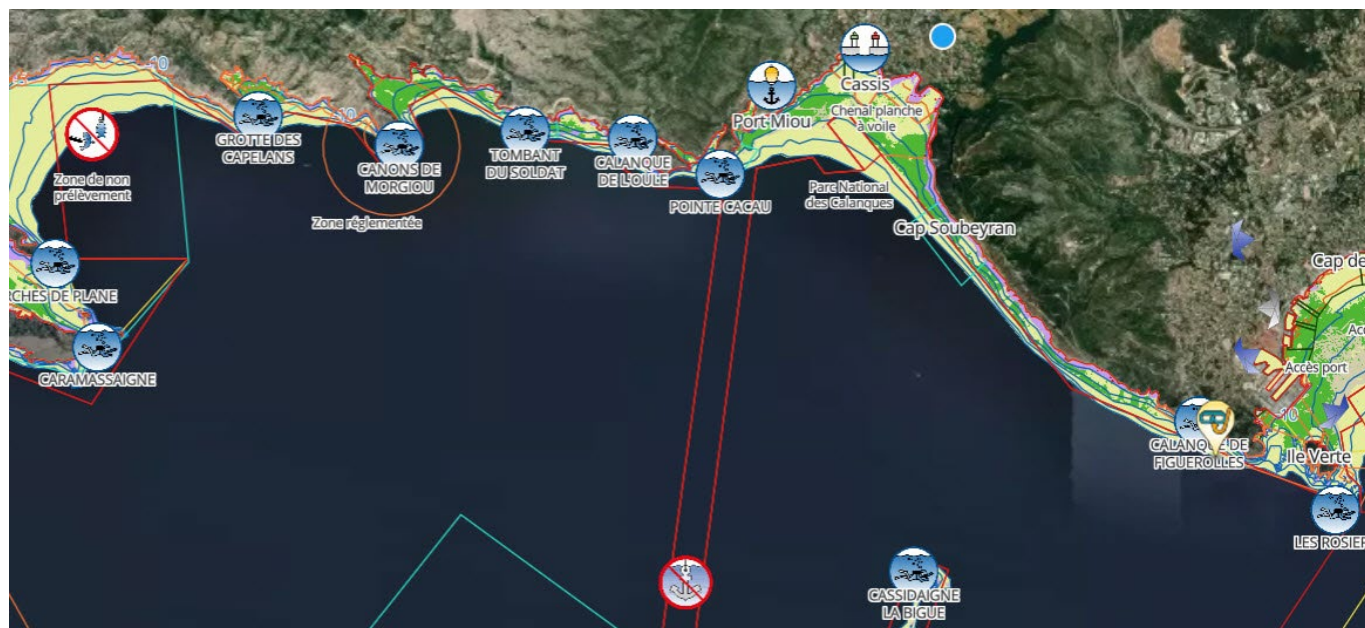
ARBITRES DESIGNES

Président du comité de course : **David Bossy**

Président du jury : **François Mellon**



ANNEXE ZONES DE COURSE



Cœur Marin du Parc National des calanques, entre l'archipel de Riou et la baie de La Ciotat.



ANNEXE PARCOURS

Préambule

Pour proposer des parcours côtiers adaptés aux conditions météorologiques, le comité de course communiquera les descriptifs des parcours à effectuer quand il sera sur la zone, avant chaque course.

Description du parcours côtier

Il sera décrit de la façon suivante :

- *Le n° est le numéro d'identification de la marque de parcours*
- *L'abréviation « T » signifie que la marque est à laisser et/ou contourner en la laissant à tribord*
- *L'abréviation « B » signifie que la marque est à laisser et/ou contourner en la laissant à babord*
- ** à la suite du côté requis, signifie qu'une réduction ou qu'un pointage officiel pourra être effectué à cette marque*
- *Une marque de dégagement peut être insérée dans le parcours par l'envoi du pavillon « D ». Dans ce cas c'est la première marque du parcours*
- *La longueur approximative du parcours indiquée entre parenthèses sera prise en compte pour établir les temps limites.*

Exemple sans bouée de dégagement :

Départ, 1B, 8B, 3B*, Arrivée (10 MN)*

Exemple avec bouée de dégagement :

Départ, dB, 4T, 1T, Arrivée (20 MN)*

Annonce du parcours côtier

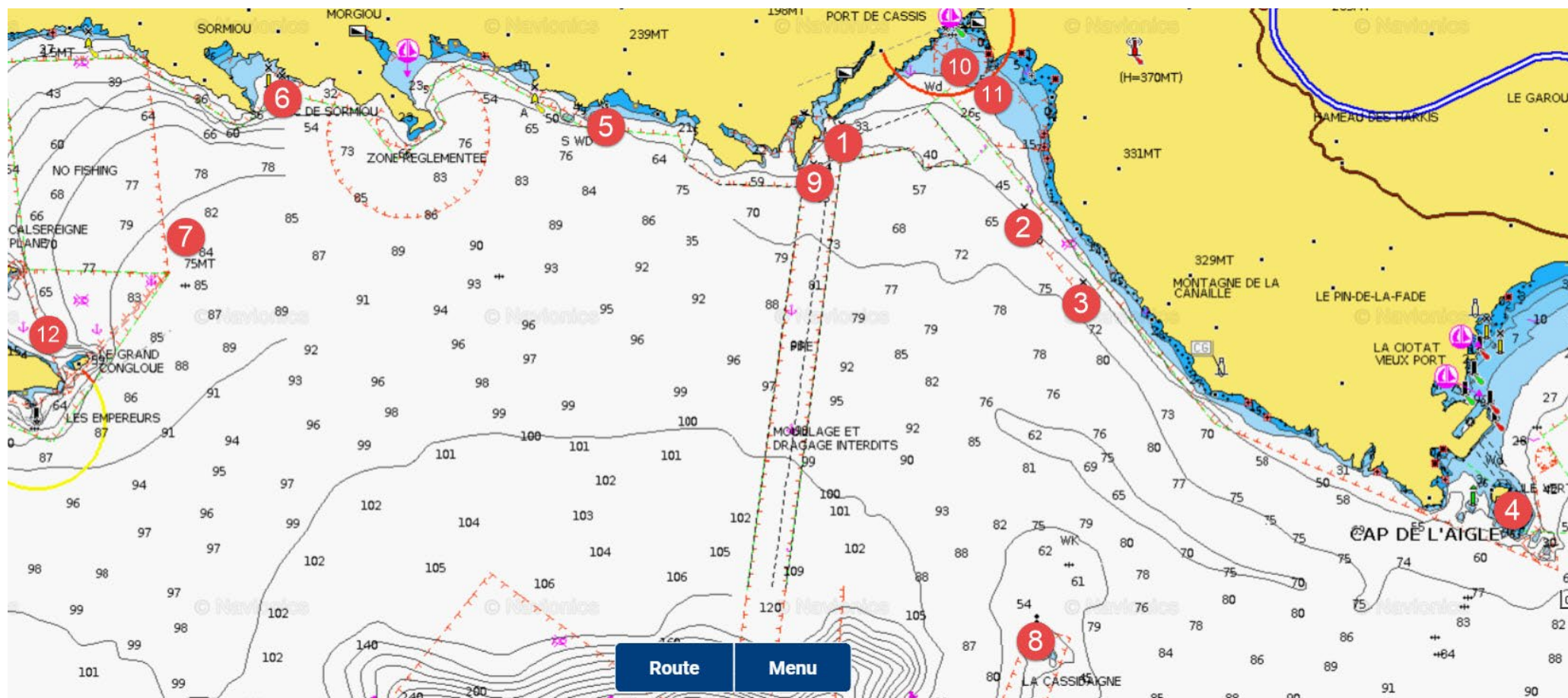
Le descriptif du parcours sera communiqué sur le tableau officiel (groupe WhatsApp « Les régates du CNPM ») et sur un tableau placé dans la cabane du CNPM.

Une annonce VHF du parcours sera faite avant le départ. Elle ne pourra donner lieu à réclamation, seule la publication au tableau officiel fera foi.



6

Annexe description des marques de parcours côtiers et obstacles





N°	Nom	Type de marque	coordonnées
1	Port Miou	Bouée jaune, balisage ZNP pointe Cacau D	43 12.03 N – 5 31.00 E
2	Soubeyran Nord	Bouée jaune, balisage ZNP Cap Soubeyran A	43 11.44 N – 5 32.67 E
3	Soubeyran Sud	Bouée jaune, balisage ZNP Cap Soubeyran D	43 10.94 N – 5 33.20 E
4	Ile verte (point culminant)	île	43 9.57 N – 5 37.10 E
5	Devenson Est	Bouée jaune, balisage ZNP Devenson	43 12.12 N – 5 28.85 E
6	Sormiou Est	Bouée jaune, balisage ZNP Sormiou	43 12.32 N – 5 25.92 E
7	Riou Nord-Est	Bouée jaune ou orange	Entre les calanques et l'île de Riou
8	Cassidaigne	Phare Tourelle de danger isolé et ses écueils	43 08.70 N – 5 32.76 E
9	Cacau	Bouée jaune, balisage ZNP Cacau A	43 11.74 N – 5 30.75 E
10	C2 La grande mer	Bouée Jaune marque spéciale pour mouillage	43 12.40 N – 5 32.06 E
11	C3 Pointe des Lombards	Bouée Jaune marque spéciale pour mouillage	43 12.33 N – 5 32.17 E
12	Ile du petit Congloué	île	43 10.68 N – 5 23.76 E

Coordonnées marines exprimées en WGS84, Degrés, Minutes décimales (DM)

Source : Donia



Distances indicatives entre chaque marque, qui seront utilisées pour calculer les longueurs de parcours (en mille nautique) :

Numéros de marque	12	11	10	9	8	7	6	5	4	3	2
1	5.4	0.9	0.9	0.3	3.6		4	1.8	5.3	1.9	1.4
2	6.5	1	0.9	1.4	2.8		5	2.9	4	0.6	
3	6.9	1.6	1.7	2	2.3		5.5	3.4	3.3		
4	9.9	4.8	4.9	5.3	3.3		8.5	6.7			
5	4.0	2.6	2.6	1.5	4.5		2.3				
6	2.2	4.8	4.8	3.6	6.2						
7											
8	6.8	3.7	3.7	3.4							
9	6.2	1.2	1.2								
10	6.3	0.1									
11	6.4										

ANNEXE POINTAGE OFFICIEL A UNE MARQUE

Le comité de course peut interrompre une course selon l'une des causes prévues par la RCV 32.1 et la valider en prenant pour ordre d'arrivée le dernier pointage officiel à une des marques précisées en **annexe** PARCOURS (ceci modifie la RCV 32).



9

Parcours construit

Dénomination : Banane

Départ

Marque 1 bâbord

Marque 2 (dog leg) bâbord

Marque 3 bâbord

Marque 1 bâbord

Marque 2 (dog leg) bâbord

Marque 3 bâbord

Arrivée

Les parcours construits peuvent être réduits à n'importe quelle marque de parcours

